

Gabay ng Pamilya sa mga Serbisyo para sa Autism na Pinopondohan ng Medicaid/NJ FamilyCare



Affordable health coverage. Quality care.



Ang **Maaga at Pana-panahong Pag-screen na Pag-diagnose at Paggamot (Early and Periodic Screening Diagnosis and Treatment, EPSDT)** ay isang benepisyong magagamit ng lahat ng batang wala pang 21 taong gulang na naka-enroll sa Medicaid upang masigurong natatanggap nila ang mga angkop na serbisyo upang makaiwas sa sakit, para sa ngipin, kalusugan ng isip, pag-unlad, at mga serbisyo ng espesyalista. Binago ng New Jersey ang Plano ng Estado nito para sa Medicaid upang pagtibayin ang pagsaklaw sa mga serbisyo para sa autism na kinakailangan dahil sa medikal na kalagayan.

Naghahandog ang mapagkukunan na ito sa mga magulang, miyembro ng pamilya, at iba pang mga tagapag-alaga ng mga batang may mga karamdaman na autism spectrum (autism spectrum disorders, ASD) ng impormasyon tungkol sa mga serbisyo para sa autism na magagamit sa pamamagitan ng Medicaid/NJ FamilyCare, ng proseso para ma-access ang mga ito, mga sagot sa mga madalas na itanong, at mga mapagkukunan upang malaman ang higit pa at makapagbigay ng tulong.

MGA NILALAMAN

PAANO MA-ACCESS ANG MGA SERBISYO PARA SA AUTISM	3
MGA SERBISYONG PINOPONDOHAN NG MEDICAID/NJ FAMILYCARE	4
• Pamamaraan Upang Mapahusay ang Pag-uugali (Applied Behavior Analysis, ABA)	4
• Allied Health (Mga Terapi Kaugnay ng Paggawa, Pangkatawan, Pagsasalita, at Pangwika) ..	4
• Karagdagan at Alternatibong Komunikasyon	4
• Mga Pamamagatang Klinikal	4
• Mga Pamamaraan sa Pag-unlad at Nakabatay sa Relasyon	5
• Terapi sa Pagsasama ng Pandama	5
• Pagtatamo ng Kasanayan at Pagbuo ng Kakayahan	5
• Mga Mapagkukunan upang Malaman ang Higit Pa tungkol sa Paggamot sa Autism at mga Pamamaraan ng Pamamagitan	6
MGA MADALAS ITANONG NG MGA PAMILYA NG MGA BATANG MAY ASD	7
• Mga Magagamit na Serbisyo	7
• Pag-apruba ng mga Serbisyo	7
• Mga Provider	8
• Koordinasyon ng Pangangalaga	10
• Mga Hadlang sa Wika	10
• Pamamahala ng Pangangalaga	11
• Sistema ng Pangangalaga para sa mga Bata	11
MGA MAPAGKUKUNAN	13
• Mga Ahensya ng Gobyerno sa New Jersey	13
• Hotline ng Medicaid/NJ FamilyCare sa Pagtatanong tungkol sa Autism	14
• Mga Organisasyon para sa Pinamamahalaang Pangangalaga	14
• Mga Organisasyon para sa Autism	14
• Mga Mapagkukunan para sa Kapansanan sa New Jersey	15

PAANO MA-ACCESS ANG MGA SERBISYO PARA SA AUTISM

Pagiging Karapat-dapat

1

Sinumang miyembro ng Medicaid/NJ FamilyCare (edad 0-21) na na-diagnose na may autism na ginawa ng isang Kuwalipikadong Propesyonal sa Pangangalaga ng Kalusugan (Qualified Healthcare Professional, QHP).

Ang isang QHP ay isang provider sa pangangalaga ng kalusugan na may lisensya upang pahintulutan silang suriin at i-diagnose ang mga kondisyon gaya ng Karamdaman na Autism Spectrum. Karaniwang kasama sa mga QHP ang mga doktor, sikologo at mga Nars na may Makabagong Kasanayan (Advanced Practice Nurses, APN).



Pag-access

2

Sa sandaling ma-diagnose ang isang bata, ibinabatay ang pag-access sa mga serbisyo sa indibidwal na mga pangangailangan ng bata. Tutukuyin ang mga partikular na serbisyo batay sa pagsusuring klinikal at kagustuhan ng magulang.

- **Naka-enroll sa isang MCO:** Ang mga miyembro ng Medicaid/NJ FamilyCare na kasalukuyang naka-enroll sa isang Organisasyon ng Pinamamahalaang Pangangalaga (Managed Care Organization, MCO) ay dapat makipag-ugnayan sa kanilang MCO gamit ang numero ng telepono na nasa likod ng kanilang card ng pagkakakilanlan (ID card) sa pinamamahalaang pangangalaga.
- **Hindi Pa Naka-enroll sa isang MCO:** Ang mga Miyembro ng Medicaid/NJ FamilyCare na hindi pa naka-enroll sa isang MCO ay maaaring maghintay hanggang mai-enroll sila o, maaari silang makipag-ugnayan sa isang provider at itanong kung ano-anong organisasyon ng pinamamahalaang pangangalaga ang kanilang tinatanggap. Maaari ka nitong tulungan sa pagpili ng isang MCO.

Pagbibigay ng Serbisyo at Pagsubaybay

3

Matapos mapili ang isang serbisyo, bubuuin ang isang plano ng paggamot batay sa mga pangangailangan ng bata. Regular na ia-update ang planong ito. Makikipagtulungan ang mga provider sa pamilya at sa yunit ng pamamahala ng pangangalaga ng Organisasyon ng Pinamamahalaang Pangangalaga (MCO) upang subaybayan ang progreso ng bata at ang pagiging epektibo ng mga serbisyong iyon.



Mga Setting

4

Maaaring ibigay ang paggamot saanman sa komunidad kabilang ang sa bahay.



MGA SERBISYONG SAKLAW NG MEDICAID/NJ FAMILYCARE

Kasalukuyang magagamit ang mga sumusunod na serbisyo para sa autism sa pamamagitan ng Medicaid/NJ FamilyCare:

Pamamaraan Upang Mapahusay ang Pag-uugali (Applied Behavior Analysis, ABA)

Ang ABA ay isang pang-indibidwal, nakabatay sa kasanayan, at positibong pamamaraan upang maintindihan at mapahusay ang pag-uugali ng mga tao at ang kalidad ng buhay. Nagbibigay ang ABA ng maraming iba't ibang paraan upang magturo ng mga bagong kasanayan (hal., komunikasyon, pakikihalubilo sa mga tao, mga kasanayan sa pang-araw-araw na buhay), bawasan ang mahirap pakitunghang pag-uugali sa pamamagitan ng mas gumaganang komunikasyon, at tumutulong sa mga indibidwal na gamitin ang kanilang mga bagong kasanayan sa iba't ibang sitwasyon. Sa ABA na paggamot, pag-aaralan ng isang tagapag-analisa ng pag-uugali ang mga kumplikadong kasanayan sa mas maliliit na mga bahagi nito at hihikayatin ang isang indibidwal na may autism na gawin at pagsama-samahin ang mga bahaging iyon hanggang masanay siya sa pangkalahatang kasanayan.

Mga aprubadong provider: Mga Tagapag-analisa ng Pag-uugali na Sertipikado ng Lupon at ang mga taong kanilang pinangangasiwaan

Allied Health (Mga Terapi Kaugnay ng Paggawa, Pangkatawan, Pagsasalita, at Pangwika)

Kasama sa mga serbisyong allied health ang Terapi kaugnay ng Paggawa (Occupational Therapy, OT), Terapi sa Pagsasalita (Speech Therapy, ST) at Terapi sa Katawan (Physical Therapy, PT) para sa paggamot ng autism. Nakikipagtulungan ang mga Lisensyadong Occupational, Physical o Speech Therapist sa mga indibidwal na may autism upang pahasayin ang kanilang kasanayang kumilos (motor skills), mga kasanayan sa pakikipaglaro sa iba, ang dalas at kalidad ng pagsasalita at pangkalahatang kasanayang pangkomunikasyon upang mapahusay ang pang-araw-araw na buhay.

Mga aprubadong provider: Mga lisensyadong Physical at Occupational Therapist at Speech Language Pathologist ng New Jersey (kadalasang tinatawag na mga speech therapist)

Karagdagan at Alternatibong Komunikasyon

Ginagamit ang mga paraan at/o device na pangkomunikasyon upang dagdagan o palitan ang pagsasalita o pagsulat para sa mga indibidwal na may ASD. Tinutulongan ng mga device at terapi ang mga bata na nahihirapan sa pagsasalita o pagsulat upang makipag-ugnayan. Dapat na kinakailangan dahil sa medikal na kalagayan ang mga karagdagan at alternatibong device na pangkomunikasyon at iniutos ng isang doktor o nars na may makabagong kasanayan.

Mga aprubadong provider: Maaaring magbigay ang mga Speech Language Pathologist ng terapi at irekomenda ang angkop na kagamitan na isinu-supply ng mga provider ng Matibay na Kagamitang Medikal.

Mga Pamamagitang Klinikal

Maaaring magbigay ng mga karagdagang terapi sa pag-uugali at/o pag-unlad ang mga clinician na nagsasanay nang pribado upang matulungan ang mga batang may autism. Tinatapos ang mga pagsusuri upang bumuo ng isang pinagsamang plano ng pangangalaga na dinisenyo upang magbigay ng pagtuturo sa magulang, edukasyon at suporta sa magulang/pamilya/tagapag-alaga.

Mga aprubadong provider: Mga Sikologo, saykayatris o mga Nars na may Makabagong Kasanayan (mga APN) sa saykayatrikong kalusugan ng isip o sinumang lisensyadong clinician sa kalusugan ng pag-uugali na nakakontrata sa iyong organisasyon ng pinamamahalaang pangangalaga.

Mga Pamamaraan sa Pag-unlad at Nakabatay sa Relasyon

Ang mga pamamaraang nakabatay sa relasyon ay bahagi ng isang mas malawak na kategorya ng mga pamamaraan sa pag-unlad na dinisenyo upang tulungan ang mga batang may autism. Nakapokus ang mga pamamaraang nakabatay sa relasyon sa kahalagahan ng mga relasyon. Umiiral ang ilang uri ng mga modelo na nakabatay sa relasyon kabilang ang Pag-unlad, Pagkakaiba ng Indibidwal, Nakabatay sa Relasyon na (Developmental, Individual-difference, Relationship-based, DIR) Floortime model. Ang DIR Floortime ay isang pamamaraan na pinangungunahan ng bata na kung saan sinusunod ng isang nasa hustong gulang ang pangunguna ng bata at nakapokus sa mga bagay na interesado ang bata. Pinagsasama ng serbisyong ito ang psychodynamic at cognitive na mga prinsipyo ng pagkatuto na dinisenyo upang tugunan ang mga pakikipag-ugnayan sa kapwa, pakikipagtalastasan sa kapwa, at pagpapalawak sa mga interes ng indibidwal.

Mga aprubadong provider: Mga provider na sertipikado ng Greenspan Floortime Approach Credentialing Center, ang Interdisciplinary Council on Development and Learning (ICDL), o Profectum. Dapat sertipikado ng isang entidad na nagbibigay ng kredensyal na kinikilala sa bansa ang iba pang mga pamamaraan na DIR.

Terapi sa Pagsasama ng Pandama

Nilalayon ng terapi sa pagsasama ng pandama na magbigay sa isang bata ng tulong sa pagtanggap at pagproseso ng input mula sa kanyang pandama. Tinutulungan ng terapi ang bata na gumawa ng angkop na pagtugon sa impormasyon na natatanaw, naririnig, o nadarama na nararanasan sa kanyang kapaligiran. Sa pamamagitan ng paglalantad sa mga bata sa mga nagpapasigla sa pandama sa isang pamamaraan na nakaistruktura at inuulit, sa paglipas ng panahon, maaaring makatulong sa utak ang terapi upang umangkop at hayaan ang bata na magproseso at tumugon sa mga pandama nang mas mahusay. Maaaring palawakin ng mga pagbabagong ito ang kakayahan ng bata na tapusin ang mga gawain sa pang-araw-araw na buhay at pahasayin ang kanyang kalidad ng buhay.

Mga aprubadong provider: Occupational Therapist na espesyal na sinanay at sertipikado ng isang entidad na nagbibigay ng sertipikasyon at kinikilala sa bansa.

Pagtatamo ng Kasanayan at Pagbuo ng Kakayahan

Bilang karagdagan sa mga serbisyong magagamit sa pamamagitan ng Medicaid/NJ FamilyCare, ang mga batang na-diagnose na may autism na mayroon ding kapansanan sa isipan/ pag-unlad (intellectual/ developmental disability, IDD), ay maaari ding maging karapat-dapat na makatanggap ng mga serbisyong pagtatamo ng kasanayan at pagbuo ng kakayahan. Susuriin ng Kagawaran ng mga Bata at Pamilya (Department of Children and Families) ang iyong anak upang matukoy kung karapat-dapat siya para sa uring ito ng pamamagitan, at malamang sa iba pang serbisyong IDD. Tutulungan ng mga serbisyong ito ang mga bata sa aktibong pagsali sa mga aktibidad na panlipunan, pampaaralan at gawain at palalakasin ang kanilang mga kasanayan habang pinatatatag ang tiwala. Malalaman ng isang tao ang tungkol sa mga serbisyong ito sa pamamagitan ng pagtawag sa PerformCare sa 877-652-7624. Ang sinumang naka-enroll na bata sa Medicaid/NJ FamilyCare ay garantisadong may access sa mga serbisyong ito kung matugunan niya ang mga kinakailangan sa pagiging karapat-dapat na itinatag ng Kagawaran ng mga Bata at Pamilya (Department of Children and Families).

Mga aprubadong provider: Mga provider na nakakontrata sa Sistema ng Pangangalaga para sa mga Bata (Children's System of Care, CSOC) sa loob ng Kagawaran ng mga Bata at Pamilya (Department of Children and Families, DCF).

Mga Mapagkukunan upang Malaman ang Higit Pa tungkol sa Paggamot sa Autism at mga Pamamaraan ng Pamamagitan

Maaaring makatulong ang mga sumusunod na mapagkukunan upang malaman pa ang tungkol sa paggamot sa autism at mga pamamaraan ng pamamagitan:

Mga Pagsusuri ng Pananaliksik tungkol sa Pagiging Epektibo ng Iba't Ibang Pamamagitan

- Association for Science in Autism Treatment: *Alamin Pa Ang Tungkol Sa Mga Partikular Na Paggamot* <https://asatonline.org/for-parents/learn-more-about-specific-treatments/>
- Autism New Jersey: *Paggamot* <https://www.autismnj.org/understanding-autism/treatment/>
- National Autism Center: *Proyekto sa Pambansang mga Pamantayan, Ika-2 Yugto* <https://www.nationalautismcenter.org/national-standards-project/phase-2/>
- National Clearinghouse on Autism Evidence and Practice: *Mga Kasanayang Nakabatay sa Ebidensya para sa mga Bata, Kabataan, at mga Kabataang Adulto na may Karamdaman na Autism Spectrum* <https://ncaep.fpg.unc.edu/sites/ncaep.fpg.unc.edu/files/imce/documents/EBP%20Report%202020.pdf>

Pamamaraan Upang Mapahusay ang Pag-uugali (Applied Behavior Analysis)

- Behavior Analyst Certification Board (BACB) <https://www.bacb.com/>
- New Jersey Association for Behavior Analysis (NJABA) <https://njaba.org/>

Mga Pamamaraan sa Pag-unlad at Nakabatay sa Relasyon

- The Greenspan Floortime Approach <https://www.stanleygreenspan.com/>
- Interdisciplinary Council on Development and Learning (ICDL) <https://www.icdl.com/>
- Profectum Foundation DIR-FCD™ Resources <https://profectum.org/resources/>

MGA MADALAS ITANONG NG MGA PAMILYA NG MGA BATANG MAY KARAMDAMAN NA AUTISM SPECTRUM

Mga Magagamit na Serbisyo

Ano-anong serbisyo ang magagamit sa pamamagitan ng benepisyo para sa ASD ng Medicaid/NJ FamilyCare?

- Pamamaraan Upang Mapahusay ang Pag-uugali (Applied Behavior Analysis, ABA)
- Mga serbisyo sa pag-unlad na nakabatay sa relasyon, kabilang ang DIR Floortime
- Mga serbisyong allied health gaya ng Terapi sa Katawan (PT), Terapi kaugnay ng Paggawa (OT) at Terapi sa Pagsasalita (ST)
- Pagsasama ng Pandama
- Pagtatamo ng Kasanayan at Pagbuo ng Kakayahan

Pag-apruba ng mga Serbisyo

Paano ko malalaman kung karapat-dapat ang aking anak para sa mga serbisyong paggamot sa autism na saklaw ng Medicaid/NJ FamilyCare?

Karapat-dapat ang lahat ng miyembro ng Medicaid/NJ FamilyCare, na hanggang edad na 21, na may diagnosis na autism. Pagkatapos ng edad na 21, limitado lang ang mga serbisyo sa paggamot sa autism sa terapi sa katawan, kaugnay ng paggawa, at pagsasalita at mga device na pantulong sa komunikasyon. Maaaring magamit ang iba pang serbisyong suporta sa pamamagitan ng Sangay ng mga Kapansanan sa Pag-unlad (Division of Developmental Disabilities, DDD).

Tatanggapin ba ng mga organisasyon ng pinamamahalaang pangangalaga ng NJ Medicaid ang kasalukuyang diagnosis na autism ng aking anak?

Makikipagtulungan ang organisasyon ng pinamamahalaang pangangalaga sa kuwalipikadong propesyonal sa pangangalaga ng kalusugan (qualified healthcare professional, QHP) at iba pang medikal na propesyonal upang tipunin ang lahat ng impormasyon na kailangan.

Maaari bang hingin ng aking organisasyon ng pinamamahalaang pangangalaga (MCO) ang isang paunang pahintulot para sa mga paggamot sa autism? Kung gayon, kailangan ko bang gawin ang anupaman?

Oo. Sasailalim sa paunang pahintulot ang mga serbisyong may kaugnayan sa autism sa NJ ng Medicaid MCO. Magtutulong ang MCO at ang provider upang siguraduhing aprubado ang mga serbisyo at naihatid upang matugunan ang mga pangangailangan ng iyong anak. Bilang isang tagapag-alaga, wala kang anumang dapat na gawin.

Paano kung ang aking anak ay dati nang na-diagnose bilang nasa autism spectrum? Magagawa bang hindi isama ng organisasyon ng pinamamahalaang pangangalaga ang pagsaklaw o tanggihan ang pagsaklaw dahil ito ay isang umiiral nang kondisyon?

Hindi. Hindi pinapayagan ng Medicaid/NJ FamilyCare na tanggihan ang mga serbisyo batay sa mga umiiral nang kondisyon.

Gaano kadalas maaaring hingin ng organisasyon ng pinamamahalaang pangangalaga (MCO) na isumite ang plano ng paggamot para sa pagsusuri?

Tutukuyin ng bawat organisasyon ng pinamamahalaang pangangalaga ang dalas ng pana-panahong pagsusuri at pagsusumite ng plano ng paggamot.

Maaari bang tanggihan ng aking organisasyon ng pinamamahalaang pangangalaga ang isang claim batay sa medikal na pangangailangan?

Oo. Kagaya ng paggamot para sa iba pang kondisyon, sasailalim ang paggamot para sa autism at mga karamdaman na autism spectrum sa mga pagpapasya ng medikal na pangangailangan.

Sino ang magpapasya kung ano ang kinakailangan dahil sa medikal na kalagayan?

Pagpapasyahan ng kuwalipikadong propesyonal sa pangangalaga ng kalusugan (QHP) at ng organisasyon ng pinamamahalaang pangangalaga ang medikal na pangangailangan.

Paano tinutukoy ng kuwalipikadong propesyonal sa pangangalaga ng kalusugan (QHP) kung ano ang kinakailangan dahil sa medikal na kalagayan?

Maaaring ma-diagnose ng QHP ang isang kabataan na may karamdaman na autism spectrum. Maaari ding gawin ng QHP ang pagsusuri ng gumaganang pag-uugali (functional behavior assessment, FBA) at bumuo ng plano ng paggamot para sa iyong anak. Tinutukoy ng planong ito kung ano-anong serbisyo ang sa paniwala nila ay kinakailangan dahil sa medikal na kalagayan.

Kung tanggihan o baguhin ng organisasyon ng pinamamahalaang pangangalaga (MCO) ang isinuniteng kahilingan, ano-ano ang mga posibleng hakbang na gagawin ko?

Kung may mga tanong ang organisasyon ng pinamamahalaang pangangalaga tungkol sa mga partikular na serbisyong inirerekomenda, makikipagtulungan sila sa kuwalipikadong propesyonal sa pangangalaga ng kalusugan upang linawin kung ang mga serbisyo ay kinakailangan dahil sa medikal na kalagayan batay sa mga klinikal na patnubay na nakabase sa pambansang ebidensya. Maaaring tanggihan o baguhin ng organisasyon ng pinamamahalaang pangangalaga ang isinuniteng kahilingan pero mayroon kang karapatan na magsampa ng isang karaingan (isang panloob na pagsusuri) at/o isang apela (isang panlabas na pagsusuri). Maaari kang makipag-ugnayan sa iyong MCO para sa karagdagang impormasyon tungkol sa proseso ng pagsusumite.

Kanino ako dapat makipag-ugnayan upang humiling ng karagdagang oras?

Maaaring humiling ng karagdagang oras ang provider ng pangangalaga ng kalusugan o ahensya na nagbibigay ng serbisyo sa iyong anak kung umiiral ang klinikal na pangangailangan. Maaari silang magsumite ng kahilingan sa organisasyon ng pinamamahalaang pangangalaga.

Paano kung hindi nakakontra ang kasalukuyang provider ng aking anak sa Medicaid/NJ FamilyCare o sa organisasyon ng pinamamahalaang pangangalaga ng aking anak?

Kung handa ang iyong provider, maaari niyang tapusin ang kasunduan ng isang kaso upang ipagpatuloy ang pagbibigay ng mga serbisyo sa iyong anak habang tinatapos niya ang isang kontrata sa organisasyon ng pinamamahalaang pangangalaga ng iyong anak. Makatutulong ito na siguraduhin ang pagpapatuloy ng pangangalaga. Kung hindi nais sumali ng provider ng iyong anak, maaari siyang magpatuloy na magbigay ng mga serbisyo hanggang sa makapagbigay ng pahintulot ang organisasyon ng pinamamahalaang pangangalaga sa isa pang provider upang isagawa ang mga serbisyo.

Paano kung nagbibigay ng mga serbisyo para sa autism kagaya ng ABA sa aking anak ang kanyang paaralan?

Ang pagtanggap ng mga serbisyo para sa autism sa pamamagitan ng isang sistema ng paaralan ay hindi pumipigil sa isang bata na makatanggap ng mga serbisyo para sa autism sa pamamagitan ng Medicaid/NJ FamilyCare. Ang anumang serbisyo para sa autism na ibinibigay ng isang sistema ng paaralan ay nakabase sa paaralan at pinapayagang maibigay sa pamamagitan ng sistema ng paaralan. Kung kailangan ng bata ng mga serbisyo para sa autism sa labas ng mga serbisyong iyon na ibinibigay sa pamamagitan ng sistema ng paaralan, maaaring ibigay ang mga serbisyo sa pamamagitan ng organisasyon ng pinamamahalaang pangangalaga at hiwalay mula sa mga serbisyong ibinibigay sa pamamagitan ng Indibidwal na Plano ng Edukasyon (Individual Education Plan, IEP) ng iyong anak.

Mga Provider

Maaari ba akong pumili ng sarili kong provider?

Oo, hangga't naka-enroll ang provider sa organisasyon ng pinamamahalaang pangangalaga ng iyong anak.

Maaari ba akong magpalit ng mga provider kung hindi ako masaya sa mga serbisyo na kanilang ibinibigay?

Oo. Mayroon kang karapatang makipag-ugnayan sa organisasyon ng pinamamahalaang pangangalaga ng iyong anak upang hilingin na palitan ang provider kung sa pakiramdam mo ay hindi natutugunan ng provider na ginagamit mo ang mga pangangailangan ng iyong anak.

Sino ang maaaring magbigay ng paggamot sa aking anak?

Dapat ibigay ang lahat ng serbisyo para sa autism ng isang lisensyado o sertipikadong clinician na nagsasanay sa loob ng saklaw ng kanyang lisensya o sertipikasyon. Dapat nakakontrata rin ang provider sa Medicaid/NJ FamilyCare at/o sa iyong organisasyon ng pinamamahalaang pangangalaga.

Paano ko malalaman kung ang isang provider ng serbisyo para sa autism ay aprubado ng Medicaid/NJ FamilyCare upang magbigay ng mga serbisyo sa estado ng NJ?

Dapat kang makipag-ugnayan sa iyong organisasyon ng pinamamahalaang pangangalaga (MCO) sa pamamagitan ng pagtawag sa numero para sa mga serbisyo sa miyembro na nasa likod ng iyong ID card sa Medicaid/NJ FamilyCare upang matukoy kung ang provider ng serbisyo para sa autism ay kasali sa nakakontratang network ng iyong MCO.

Para sa mga serbisyong ibinibigay ng Sistema ng Pangangalaga para sa mga Bata (Children's System of Care, CSOC), gaya ng pagtatamo ng kasanayan at pagbuo ng kakayahan, maaari kang tumawag sa PerformCare sa 1-877-652-7624. Masasabi ng PerformCare kung kuwalipikado ang iyong anak para sa mga serbisyong ito at kung nakakontrata ang provider upang ibigay ang mga serbisyong ito.

Paano ko malalaman kung ang isang provider ng serbisyo para sa autism ay lisensyado o sertipikado sa estado ng New Jersey?

Maaari mong tingnan online sa <https://newjersey.mylicense.com/verification/Search.aspx> upang matukoy kung ang isang provider ay lisensyado sa estado ng NJ.

Maaari mong gamitin ang Talaan ng Sertipikasyon (Certificant Registry) ng Behavior Analyst Certification Board upang matukoy kung ang isang Tagapag-analisa ng Pag-uugali na Sertipikado ng Lupon (Board Certified Behavior Analyst, BCBA) ay sertipikado sa estado ng New Jersey: <https://www.bacb.com/services/o.php?page=101135>

Kakailanganin mo pa ring makipag-ugnayan sa iyong organisasyon ng pinamamahalaang pangangalaga upang matukoy kung ang provider ng serbisyo para sa autism ay kasali sa kanilang nakakontratang network (tingnan ang naunang tanong).

Kung inirerekomenda ng provider ng aking anak ang terapi na Pamamaraan Upang Mapahusay ang Pag-uugali (ABA) at mga karagdagang terapi, magbabayad ba ang organisasyon ng pinamamahalaang pangangalaga ng mas higit sa isang serbisyo?

Oo. Makikipagtulungan ang organisasyon ng pinamamahalaang pangangalaga sa mga propesyonal sa pangangalaga ng kalusugan para sa bawat serbisyo upang bumuo at subaybayan ang plano ng paggamot na naghahandog ng mga serbisyo na kinakailangan dahil sa medikal na kalagayan.

Kakailanganin ko ba ang bagong awtorisasyon, o isang bagong pagsusuri kapag nagpapalit ng mga provider?

Oo. Bagama't naitatag na ang pangangailangan para sa serbisyo, kailangan ang isang bagong awtorisasyon dahil partikular sa provider ang mga awtorisasyon.

Maaari bang makatanggap ang aking anak ng mga serbisyo para sa autism ng Medicaid/NJ FamilyCare sa isang klinika para sa outpatient o iba pang kapaligiran na wala sa bahay?

Oo. Maaari siyang makatanggap ng mga serbisyo ng Medicaid/NJ FamilyCare sa isang klinika para sa outpatient o sa iba pang kapaligiran na nasa labas ng bahay, ngunit hindi makatatanggap ng mga saklaw na serbisyo ng Medicaid/NJ FamilyCare sa paaralan sa mga oras ng klase.

Maaari bang makatanggap ang aking anak ng mga serbisyo sa krisis sa pamamagitan ng aking organisasyon ng pinamamahalaang pangangalaga?

Hindi. Subalit, maaaring karapat-dapat ang iyong anak para sa iba pang mga serbisyo ng Medicaid/NJ FamilyCare, pati na rin ang mga serbisyo ng Sistema ng Pangangalaga para sa mga Bata (CSOC). Kung kailangan ng iyong anak ng mga serbisyo sa krisis, makipag-ugnayan sa PerformCare para sa isang pagsusuri. Tutukuyin nila kung natutugunan ng iyong anak ang kanilang mga kinakailangan para sa mga serbisyo. Maaaring tawagan ang PerformCare sa 1-877-652-7624.

Koordinasyon ng Pangangalaga

May pribadong insurance ang aking anak, ngunit may mga copayment at babawasin (deductibles) ang mga serbisyo. Sasaklawin ba ng Medicaid/NJ FamilyCare ang aking mga babayaran na copayment at deductible?

Sasaklawin ng Medicaid/NJ FamilyCare at ng mga organisasyon ng pinamamahalaang pangangalaga (MCO) nito ang anumang copayment at deductible ng pribadong insurance hanggang sa kung ano ang sasaklawin nila kung sila ang pangunahing tagapagbayad.

Responsable ang Medicaid/NJ FamilyCare at ang mga MCO nito para sa mga copayment at deductible ng pribadong insurance para sa mga serbisyong ibinibigay ng mga kinontratang provider. Kung hindi nakakontra sa Medicaid/NJ FamilyCare ang iyong provider, maaaring ikaw ang responsable para sa mga bayaring ito. Dapat kang makipag-ugnayan sa iyong MCO upang tiyakin kung responsable ka para sa anumang pagbabayad bago gawin ang mga ito.

May pribadong insurance ang aking anak at wala sa network ng plano ng pribadong insurance ang provider na gusto ko, ngunit nasa network ng aking organisasyon ng pinamamahalaang pangangalaga (MCO). Sasaklawin ba ng MCO ang mga serbisyo?

Inaasahang pupunta ang lahat ng miyembro sa mga provider sa network sa pamamagitan ng kanilang primary insurance carrier. Huling tagapagbayad ang Medicaid/NJ FamilyCare kaya kakailanganin ng iyong provider na singilin muna ang primary insurance.

Mga Hadlang sa Wika

Kung hindi Ingles ang aking pangunahing wika, makatatanggap ba ako ng mga serbisyo ng pagsasaling-wika kapag nakikipag-usap sa organisasyon ng pinamamahalaang pangangalaga (MCO)?

Oo. Mayroong serbisyo sa pagsasaling-wika ang bawat MCO na maaaring magpadali ng isang three-way na pag-uusap gamit ang telepono.

Sa tahanan, gagawin ang mga pagsisikap upang iugnay ang mga pamilya sa mga provider na sinasalita ang pangunahing wika ng pamilya. Maaaring gamitin ang mga serbisyo sa pagsasaling-wika upang tugunan din ang mga hadlang sa wika.

Kung bingi o hirap makarinig ang aking anak, makapagbibigay ba ng mga akomodasyon ang organisasyon ng pinamamahalaang pangangalaga?

Oo. Gagawin ang mga pagtatangka upang makakuha ng isang provider na mahusay sa American Sign Language at/o maaaring gumamit ng mga elektronikong kagamitan sa pagsasaling-wika.

Pamamahala ng Pangangalaga

Ano ang tungkulin ng isang tagapamahala ng pangangalaga ng organisasyon ng pinamamahalaang pangangalaga?

Ang tagapamahala ng pangangalaga ay isang mapagkukunan na magagamit ng mga miyembro ng Medicaid/NJ FamilyCare. Tumutulong ang mga tagapamahala ng pangangalaga sa pamamagitan ng pagsagot sa iyong mga tanong at pag-ugnay sa iyo sa mga magagamit na serbisyo. Maaari din nilang iugnay ang mga pamilya sa iba pang provider kapag may isang kasabay na nagaganap na kondisyon ang bata. Pangunahin nilang layunin ang pangasiwaan ang pangangalaga sa iyong anak at tumulong na bumuti ang karanasan sa pangangalaga ng kalusugan sa pamamagitan ng mga pinabuting kahihinatnan ng pasyente.

Paano ko malalaman kung naitalaga na ang aking anak sa isa sa mga tagapamahala ng pangangalaga ng aking organisasyon ng pinamamahalaang pangangalaga? Maaari ba akong humiling ng isa?

Dapat lumapit ang tagapamahala ng pangangalaga ng MCO sa mga pamilya kapag natukoy ang pangangailangan para sa isang tagapamahala ng pangangalaga. Kung sa palagay mo ay kailangan mo ng isang tagapamahala ng pangangalaga, o hindi ka sigurado kung mayroon ka, maaari kang tumawag sa iyong plano ng pinamamahalaang pangangalaga at humiling ng isang makakaugnayan. Dapat kang tumawag sa numero ng mga serbisyo sa miyembro na nasa likod ng iyong ID card sa Medicaid/NJ FamilyCare at humiling ng pamamahala ng pangangalaga. Kung natutugunan ng iyong anak ang mga kinakailangan, bibigyan ng tagapamahala ng pangangalaga ang pamilya ng isang numero kung saan maaari silang direktang tumawag sa tagapamahala ng pangangalaga, kung kinakailangan.

Saan ko maaaring makita ang listahan ng mga provider na naka-network sa aking organisasyon ng pinamamahalaang pangangalaga (MCO)?

May isang listahan ng mga provider ang bawat website ng MCO na maaaring matagpuan ayon sa lokasyong heograpiko. Maaari ka ring tumawag sa numero ng mga serbisyo sa miyembro na nasa likod ng iyong card at humingi ng tulong. Nagpapadala ang mga MCO ng isang papel na bersyon ng isang handbook ng miyembro minsan sa isang taon.

Ano ang dapat kong gawin kung sa palagay ko ay hindi gumagana ang paggamot sa aking anak?

Makipag-ugnayan sa nakatalagang tagapamahala ng pangangalaga ng organisasyon ng pinamamahalaang pangangalaga ng iyong anak upang pag-usapan ang iba pang mga pagpipiliang paggamot.

Hindi ako masaya sa paraan ng pagtugon sa mga pangangailangan ng aking anak ng organisasyon ng pinamamahalaang pangangalaga (MCO), kanino ako maaaring lumapit?

Una, dapat kang direktang makipag-ugnayan sa iyong MCO. Dapat mabigyan ng pagkakataon ang iyong MCO na tugunan ang iyong mga alalahanin. Kung kailangan mo ng karagdang tulong, maaari kang tumawag sa Medicaid/NJ FamilyCare Helpline sa Pagtatanong sa Autism sa (609) 588-8522 o magpadala ng email sa MAHS.ASDinquiries@dhs.nj.gov.

Marami akong anak na na-diagnose na may Karamdaman na Autism Spectrum. Kailangan ba naming gamitin ang parehong provider?

Hindi. Subalit, kapag posible, maaaring higit na mabuting magkaroon ng iisang provider. Kung mayroon kang mga alalahanin, maaari mo itong talakayin sa iyong yunit ng mga serbisyo sa miyembro ng pinamamahalaang pangangalaga o sa iyong tagapamahala ng pangangalaga.

Sistema ng Pangangalaga para sa mga Bata

Ano ang Sistema ng Pangangalaga para sa mga Bata?

Ang Sistema ng Pangangalaga para sa mga Bata (CSOC), na nasa ilalim ng Kagawaran ng mga Pamilya (Department of Families) ng New Jersey, ay isang network ng mga serbisyo at suporta na may koordinasyon na naglalayong suportahan ang kabataan at mga pamilya na nasa loob ng komunidad at may isang paraan na iniisip ang kultural na konteksto, ang mga pantukoy ng kalusugan sa lipunan, at kung paano nakakaapekto ang mga ito sa mga pamilya. Pinaglilingkuran ng CSOC ang kabataang may mga problema sa kalusugan ng pag-uugali, paggamit ng substansya, pag-iisip at/o pag-unlad sa pamamagitan ng isang paraan na sistema ng pangangalaga.

Paano ko maa-access ang mga serbisyo sa pamamagitan ng Sistema ng Pangangalaga para sa mga Bata (CSOC)?

Ang kinontratang tagapangasiwa ng mga serbisyo ng CSOC, ang PerformCare, ay isang Organisasyon ng mga Serbisyon Pampangasiwaan (Administrative Services Organization, ASO) na nagbibigay ng mga serbisyo sa miyembro, mga pagtukoy ng medikal na pangangailangan, pauna at nagpapatuloy na paunang pahintulot ng mga serbisyo, mga tungkuling pamamahala ng kalidad, pati na rin ang pagbuo at pagpapanatili ng CYBER, ang elektronikong rekord ng impormasyon sa kalusugan ng pag-uugali na ginagamit sa buong CSOC. Nakikipagkontrata ang Kagawaran ng mga Bata at Pamilya ng NJ sa PerformCare upang magbigay ng access sa mga serbisyon pinopondohan ng publiko para sa mga kabataang may edad na 21 sa pamamagitan ng CSOC.

Gumagawa ng mga paraan para sa mga bata ang PerformCare sa pamamagitan ng pagbibigay ng access sa tamang pangangalaga sa tamang oras. Sila ang nag-iisang punto ng pag-access para sa kabataang hanggang edad na 21 at magagamit nang 24/7/365. Ang numero ng hotline ay 1-877-652-7624.

Paano ko makukuha ang pagiging karapat-dapat sa kapansanan sa pag-unlad para sa aking anak?

Upang makatanggap ng mga serbisyong magagamit, mga serbisyo para sa kabataang may kapansanan sa pag-iisip/pag-unlad, dapat munang matukoy na karapat-dapat ang kabataan.

Para sa mga indibidwal na wala pang edad na 18, tinutukoy ng Sistema ng Pangangalaga para sa mga Bata (CSOC) ang pagiging karapat-dapat.

- Makukuha ang mga materyal para sa aplikasyon ng mga indibidwal na wala pang edad na 18 sa website ng PerformCare's website: performcare.nj.org
- Responsable ang CSOC sa pagbibigay ng mga serbisyo hanggang edad na 21

Para sa mga indibidwal na edad 18 at mas matanda, tinutukoy ng Sangay para sa mga Kapansanan sa Pag-unlad (Division of Developmental Disabilities, DDD) ang pagiging karapat-dapat.

- Makukuha ang mga materyal para sa aplikasyon ng mga indibidwal na wala pang edad na 18 o mas matanda sa website ng DDD: state.nj.us/humanservices/ddd/home/
- Responsable ang DDD sa pagbibigay ng mga serbisyo matapos ang edad na 21

Ano ang serbisyo ng pamamahala ng pangangalaga ng Sistema ng Pangangalaga para sa mga Bata (CSOC)?

Nakabase sa bawat lalawigan, ang mga Organisasyon ng Pamamahala ng Pangangalaga (CMO) ay lokal na nangungunang kasosyo sa sistema ng CSOC na nagbibigay ng komprehensibong koordinasyon ng pangangalaga at pagpapalano para sa kabataan at kanilang mga pamilya na may katamtaman at kumplikadong mga pangangailangan sa pamamagitan ng modelong Wraparound. Ang modelo ay isang masinsinan, at pang-indibidwal na pagpapalano ng pangangalaga at proseso ng pamamahala. Pinagsasama-sama ng modelo ang pamilya, ang mga propesyonal na nakikipagtulungan sa pamilya, at mga suportang impormal at pangkomunidad na bumubuo ng isang team ng pamilya ng bata, na responsable sa pagbuo at pagpapatupad ng isang plano upang matugunan ang mga pangangailangan ng pamilya.

Mayroon akong tagapamahala ng pangangalaga sa pamamagitan ng Sistema ng Pangangalaga para sa mga Bata ng Organisasyon ng Pamamahala ng Pangangalaga (CMO). Maaapektuhan ba nito ang mga serbisyo para sa aking anak sa pamamagitan ng pinamamahalaang pangangalaga?

Hindi. Magtatrabaho nang may koordinasyon ang tagapamahala ng pangangalaga ng CSOC CMO at tagapamahala ng pangangalaga ng organisasyon ng pinamamahalaang pangangalaga upang masiguradong angkop na naibibigay ang mga serbisyo.

Anong iba pang mga serbisyo ang makukuha sa pamamagitan ng Sistema ng Pangangalaga para sa mga Bata?

- Mga Serbisyong Pagpapatatag sa Mobile na Pagtugon
- Mga Organisasyong Sumusuporta sa Pamilya
- Masinsinang Pagtulong sa Komunidad / Katulong sa Pag-uugali (Intensive In-Community /Behavioral Assistant, IIC/BA)
- Masinsinan Serbisyo sa Bahay (Intensive In-Home o IIH) at mga Serbisyong Pagsuporta sa Pamilya (Family Support Services, FSS)
- Mga Serbisyong Paggamot sa Labas ng Bahay (Out of Home, OOH)
- Mga Serbisyong Paggamot sa Paggamit ng Substansya
- Pamamahinga

MGA MAPAGKUKUNAN

Mga Ahensya ng Estado

New Jersey Kagawaran ng mga Serbisyong Pantao, Sangay ng Medikal na Tulong at mga Serbisyong Pangkalusugan (Division of Medical Assistance and Health Services, DMAHS):

Pinangangasiwaan ang mga programa ng Medicaid na pinopondohan ng estado at pederal na NJ FamilyCare para sa tukoy na mga grupo ng mga nasa hustong gulang na may mababa hanggang katamtamang kita at mga bata. <https://www.state.nj.us/humanservices/dmahs/home/>

New Jersey Kagawaran ng mga Bata at Pamilya, Sistema ng Pangangalaga para sa mga Bata (Children's System of Care, CSOC):

Pinaglilingkuran ang mga bata at kabataang may mga problema sa pangangalaga ng kalusugang emosyonal at pag-uugali at ang kanilang mga pamilya; mga batang may mga kapansanan sa pag-unlad at pag-iisip at kanilang mga pamilya; at, mga batang may mga problema sa paggamit ng substansya at kanilang mga pamilya. Nakatuon ang CSOC sa pagbibigay ng mga serbisyong nakabatay sa mga pangangailangan ng bata at pamilya sa isang kapaligiran na nakasentro sa pamilya at nakabatay sa komunidad.

<https://www.nj.gov/dcf/about/divisions/dcsc/>

New Jersey Kagawaran ng Edukasyon, Tanggapan ng Espesyal na Edukasyon (New Jersey Department of Education, Office of Special Education, NJ DOE, OSE):

Responsable ang iyong lokal na distrito ng paaralan sa pagbibigay ng mga serbisyong espesyal na edukasyon. Pinangangasiwaan at sinusubaybayan ng Tanggapan ng Espesyal na Edukasyon sa loob ng Kagawaran ng Edukasyon ng New Jersey ang pagpapatupad ng mga serbisyong espesyal na edukasyon. Kabilang dito ang pagbibigay ng pagpapaunlad na propesyonal, teknikal na tulong, pagtuturo, at mga mapagkukunan ng mga nagtuturo, mga magulang at iba pang mga stakeholder sa buong estado upang mapabuti ang mga kahihinatnan ng mga mag-aaral na may mga kapansanan, na edad 3 hanggang 21.

<https://www.nj.gov/education/specialed/info/>

New Jersey Kagawaran ng Kalusugan, Sistema ng Maagap na Pamamagitan (Early Intervention System, EIS):

Ipinatutupad ang sistema ng mga serbisyo sa buong estado ng New Jersey para sa mga sanggol at maliliit na bata, mula pagsilang hanggang edad na 3, na may mga pagkaantala sa paglaki o mga kapansanan, at sa kanilang mga pamilya. <https://www.nj.gov/health/fhs/eis/>

New Jersey Kagawaran ng Kalusugan, Mga Yunit ng Pamamahala ng Kaso ng Espesyal na Bata (Special Child Health Case Management Units, SCHCMU):

Nagbibigay ng komprehensibo, may koordinasyon, at may kakayahang pangkultura na mga serbisyong pamamahala ng kaso sa mga pamilya ng mga bata at kabataang may mga espesyal na pangangailangan sa pangangalaga ng kalusugan mula pagsilang hanggang 21 taong gulang.

<https://nj.gov/health/fhs/specialneeds/case-management/>

New Jersey Kagawaran ng mga Serbisyong Pantao, Sangay para sa mga Kapansanan sa Pag-unlad (DDD):

Nagbibigay ng pondong pampubliko para sa mga serbisyo at suporta na tumutulong sa mga nasa hustong gulang sa New Jersey na may mga kapansanan sa pag-iisip at pag-unlad na may edad na 21 at mas matanda upang mamuhay nang mag-isa hangga't maaari. <https://www.state.nj.us/humanservices/ddd/>

New Jersey Kagawaran ng mga Serbisyong Pantao, Sangay ng mga Serbisyo sa may Kapansanan (Division of Disability Services, DDS):

Nagsisilbi bilang nag-iisang punto ng pagpasok ng impormasyong may kaugnayan sa kapansanan at nagbibigay ng tulong na pinangangasiwaan ng sarili at hindi medikal na pangangalaga sa sarili para sa mga karapat-dapat na indibidwal na may mga permanenteng kapansanan sa katawan sa pamamagitan ng Programa ng mga Serbisyong Personal na Tulong (Personal Assistance Services Program, PASP) nito.

<https://www.nj.gov/humanservices/dds/home/index.html>

Helpline ng Medicaid/NJ FamilyCare sa Pagtatanong tungkol sa Autism

Mga Tanong at Alalahanin kaugnay ng Benepisyo sa Autism

(609)588-8522

MAHS.ASDinquiries@dhs.nj.gov

Mga Organisasyon ng Pinamamahalaang Pangangalaga ng Medicaid

Aetna Better Health of New Jersey

Mga Serbisyo sa Miyembro: 855-232-3596

Amerigroup New Jersey

Mga Serbisyo sa Miyembro: 800-600-4441

Horizon New Jersey Health

Mga Serbisyo sa Miyembro: 800-682-9090

UnitedHealthcare Community Plan

Mga Serbisyo sa Miyembro: 800-941-4647

WellCare

Mga Serbisyo sa Miyembro: 888-453-2534

Mga Organisasyon para sa Autism

Asperger/Autism Spectrum Education Network (ASPEN)

Nagbibigay sa mga pamilya at indibidwal na naapektuhan ang buhay ng mga Karamdaman na Autism Spectrum at mga Kapansanan na may kaugnayan sa Pagkatuto na Hindi Berbal (Nonverbal Learning Disabilities) ng edukasyon, suporta, at pagtataguyod. <https://aspennj.org/>

Autism New Jersey

Isang hindi pangkalakal na ahensyang nakatuon upang masiguro ang ligtas at nagbibigay-katuparan sa buhay para sa mga indibidwal na may autism, kanilang mga pamilya, at ang mga propesyonal na sumusuporta sa kanila sa pamamagitan ng mga simulain para sa kamalayan, kapani-paniwalang impormasyon, edukasyon, at pampublikong patakaran. <https://www.autismnj.org/>

FACES 4 Autism

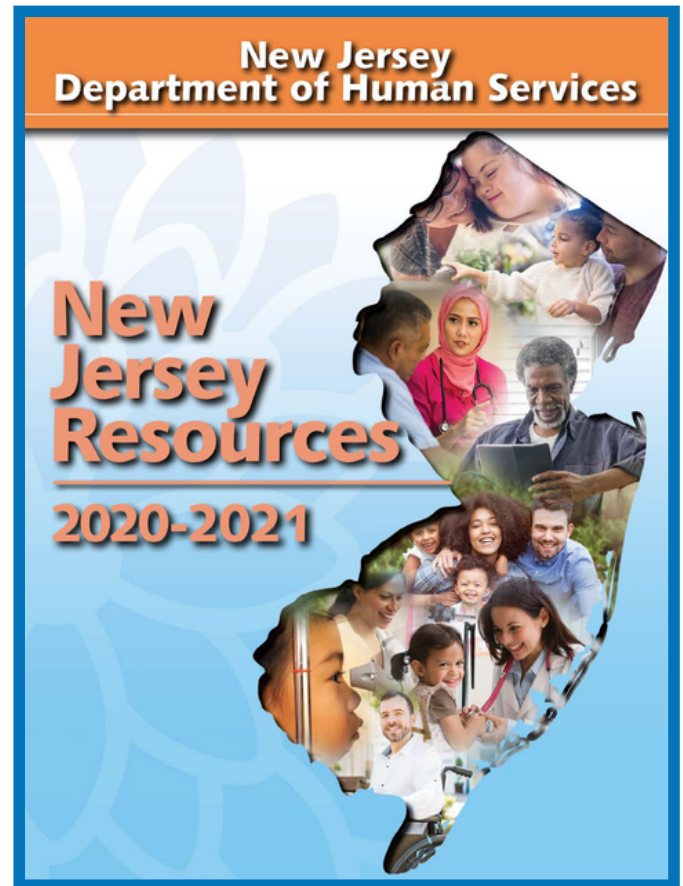
Nagbibigay ng edukasyon sa autism at mga mapagkukunan sa mga pamilya at nagtuturo sa lugar ng South Jersey. <https://faces4autism.org/>

Parents of Autistic Children (POAC)

Nagbibigay ng pagsasanay sa mga magulang at nagtuturo, mga serbisyong panlibangan at suporta sa mga batang may Karamdaman na Autism Spectrum at kanilang mga pamilya, pagsasanay sa pulisya at mga unang tagatugon, at tinutugunan, sinusuportahan, at itinataguyod ang mga isyung lehislatibo na nakaaapekto sa mga may autism at sa kanilang mga pamilya. <https://www.poac.net/>

Mga Mapagkukunan para sa Kapansanan sa New Jersey

Isang komprehensibong direktoryo ng mga organisasyon, programa, at mga serbisyong magagamit upang tumulong at sumuporta sa mga mamamayan ng New Jersey na may mga kapansanan at kanilang mga pamilya. Ito ay inilalathala taon-taon ng New Jersey Kagawaran ng mga Serbisyong Pantao, Sangay ng mga Serbisyo sa may Kapansanan (DDS). Magagamit sa parehong Ingles at Espanyol, maaaring ma-access sa elektronikong paraan ang *New Jersey Mga Mapagkukunan* sa pamamagitan ng website ng DDS (<https://nj.gov/humanservices/dds/home/>) o maaaring humiling ng mga naka-print na kopya sa pamamagitan ng pagpapadala ng email sa dds.publications@dhs.nj.gov.





Affordable health coverage. Quality care.



Gabay ng Pamilya sa mga Serbisyo para sa Autism na Pinopondohan ng Medicaid/NJ FamilyCare

Binuo ang gabay na ito ng New Jersey Kagawaran ng mga Serbisyon Pantao, Sangay ng Medikal na Tulong at mga Serbisyon Pangkalusugan sa tulong ng Komite ng Ehekutibong Pagpapalano ng mga Autism Stakeholder.

Pinahahalagahan ng Sangay ng Medikal na Tulong at mga Serbisyon Pangkalusugan ng NJ ang tulong ng The Boggs Center on Developmental Disabilities, Rutgers Robert Wood Johnson Medical School, sa pagdidisenyo at produksyon ng gabay na ito.

Pinondohan ang disenyo at pagsasalin ng dokumentong ito ng The Boggs Center on Developmental Disabilities sa pamamagitan ng kaloob #90DDUC0036-05-00 mula sa U.S. Department of Health & Human Services, Administration for Community Living, Administration on Intellectual and Developmental Disabilities.

Ika-1 Edisyon – Abril 2022